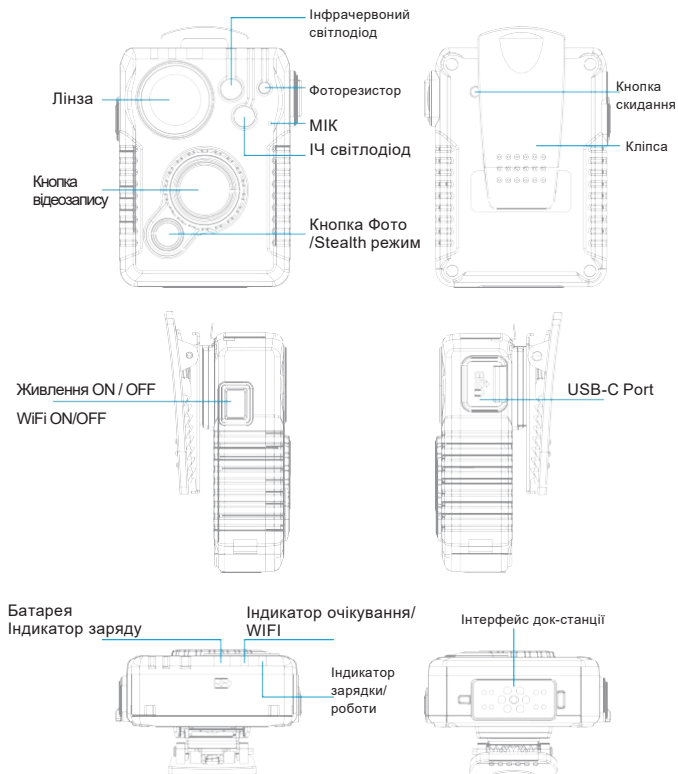


Tecsar BDCam 16P



Будь ласка, зарядіть камеру за допомогою USB-кабелю та настінного зарядного пристрою, що входить до комплекту. Об'єкт акумулятор полімерно-літійового типу. Коли камеру повністю заряджено, синій індикатор зарядження вимкнеться.

## Існує 2 способи зарядки:

### 1. Підключіть камеру до комп'ютера за допомогою USB-кабелю

Оскільки струм USB-порту різних комп'ютерів відрізняється один від одного, це нормально, якщо виникають обставини, коли камера не може бути повністю заряджена.

### 2. Зарядження за допомогою адаптера та USB-кабелю

Коли камера може нормально працювати, при цьому заряджається за допомогою адаптера + кабелю USB.



## Перед використанням

- Повністю зарядіть камеру за допомогою USB-кабелю або зарядного пристрою

Стікувати на 3-4 години. Під час заряджання індикатор заряджання стане синім. Коли пристрій буде повністю заряджено, синє світло вимкнеться.

- Переконайтеся, що дата та час на вашому пристрої правильні, і введіть

ідентифікатор ID та значка вашого пристрою за допомогою програмного забезпечення для керування камерою.

### Правильне носіння натільної камери:

На грудях (мундирі):

- Прикріпіть затискач для камери до передньої частини уніформи.

- Поверніть затискач камери 45 і закріпіть його на верхній частині уніформи.

На плечі:

- За допомогою додаткового погонного кріплення закріпіть камеру на кронштейні на кріпленні та прикріпіть кріплення до уніформи

На талії:

- Закріпіть камеру на поясі. Щоб направити об'єктив камери вище, просто вклинте або прокладіть невеликий шматок пінопласту або іншого матеріалу між затискачем камери та камерою якомога ближче до основи кріплення кліпси.

**Усунення несправностей:** якщо у вас виникли проблеми з камерою,

Спочатку повністю зарядіть його та увімкніть, а потім натисніть кнопку скидання. Натискання кнопки скидання призведе до примусового вимкнення камери. Натисніть кнопку живлення, щоб знову увімкнути пристрій, і тепер ваш пристрій має працювати належним чином.

**Примітка:** Скидання налаштувань пристрою не призведе до видалення жодних файлів.

## Знайомство

### Кнопки та функції :

#### 1. Кнопка увімкнення/вимкнення WiFi ON/OFF:

Утримуйте 3 секунди, щоб увімкнути/вимкнути камеру; Натисніть один раз, щоб увімкнути/вимкнути WiFi, коли WiFi встановлено на «Авто» або «Вручну».

#### 2. Кнопка запису відео

Коли камеру вимкнено, утримуйте її протягом 3 секунд, щоб увімкнути камеру та почати запис.

Коли камера перебуває в режимі очікування (увімкнено, але не записує), натисніть, щоб почати запис.

Коли камера веде запис, утримуйте 3 секунди, щоб зупинити запис відео, відео буде збережено.

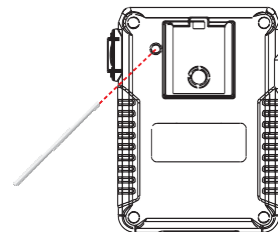
#### 3. Кнопка фото/прихованого режиму

Коли камера перебуває в режимі очікування або запису, натисніть, щоб зробити знімок.

Коли камеру увімкнено, увімкнено стелс-режим, утримуйте 3 секунди, щоб увімкнути прихований режим.

#### 4. Кнопка скидання

За допомогою скріпки або палички натисніть кнопку скидання, щоб зробити скидання.



### Основна операція:

1. Натисніть і утримуйте кнопку живлення (розташовану на правій стороні камери) приблизно 2 секунди. Ви почуєте дзвінок, і камера ввімкнеться. Індикатор режиму очікування увімкнеться та засвітиться зеленим кольором. Індикатор режиму очікування залишатиметься зеленим, поки пристрій перебуває в режимі очікування.

2. Налаштування пристрою, час автономної роботи, місце для зберігання та збережені медіафайли

файли можна переглядати та редагувати за допомогою програмного забезпечення керування камерою (починаючи зі сторінки 10) або програми для смартфона (починаючи зі сторінки 29). Додаток для смартфона також дозволить переглядати вигляд камери до і під час запису.

3. Натисніть і утримуйте кнопку живлення приблизно 2 секунди, щоб вимкнути живлення

пристрою. Ви почуєте звуковий сигнал, і камера вимкнеться. Зелений індикатор також згасне.

### Передача файлів і керування ними на комп'ютері:

(сумісний з Windows XP, Vista, 7, 8 і 10)

1. Вставте камеру на зарядну станцію та підключіть її до комп'ютера за допомогою USB-кабелю, що входить до комплекту. Або підключіть порт USB-C камери до ПК за допомогою USB-кабелю, що входить до комплекту.

2. Відкрийте програмне забезпечення для керування камерою.

3. Введіть свій пароль для входу (інструкції на сторінці 11)

### Запис відео:

1. Щоб записати відео, натисніть кнопку Запис (розташована на передній панелі пристрою). Пристрій видасть п'ять звукових сигналів, а червоний світлодіодний індикатор загориться, вказуючи на те, що камера зараз веде запис.

2. Натисніть і утримуйте кнопку запису протягом 3 секунд, щоб зупинити запис.

3. Пристрій видасть сім звукових цвірінькань. Червоний робочий індикатор згасне, а відео буде завершено і збережено. Тепер пристрій повернеться в режим очікування.

### Запис в один дотик:

Коли пристрій вимкнено, натисніть і утримуйте кнопку запису протягом 3 секунд, доки не почуєте звуковий цвірінькання.

Пристрій включиться і автоматично почне запис відео.

### Автозапис увімкнення:

Коли пристрій увімкне функцію «Автозапис увімкнення» за допомогою програмного забезпечення для керування камерою, пристрій автоматично почне записувати відео, коли камеру ввімкнено.

### Особливість фотографії:

a. Щоб зробити фотографії, натисніть кнопку Фото (розташована на передній панелі пристрою під кнопкою Запис). Камера видасть три звукових цвірінькання і зробить фото, схоже на цифрову камеру.

b. Щоб зробити знімки під час відеозйомки, натисніть кнопку «Фото» та

Камера зробить знімок, не перериваючи запис відео.

## Запис

### Попередження про низький заряд батареї та низький рівень простору

Коли рівень заряду акумулятора камери перевищує 50%, світлодіодний індикатор індикації заряду акумулятора буде зеленим;

Рівень заряду батареї знаходиться в межах від 2% до 49%, світлодіодний індикатор заряду батареї буде помаранчевим;

Рівень заряду батареї становить менше 2%, світлодіодний індикатор заряду батареї буде червоним; І камера подаватиме звуковий сигнал 2 цвірінкання кожні 5 секунд.

Якщо простір на SD-карті камери становить менше 10%, камера подасть звуковий сигнал 2 чіпи кожні 20 секунд.

Якщо місце на SD-карті камери менше 400 МБ, камера подаватиме 2 звукові сигнали кожні 10 секунд, а зелений світлодіод блиматиме раз на 10 секунд.

### Інші функції

Рівень заряду акумулятора, дисковий простір, доступ до SD-карти та інші налаштування можна перевірити та встановити за допомогою програмного забезпечення для керування камерами. Записані файли можна було переглядати через додаток FN cam APP.

## ПЗ для керування камерою

Інсталяція програмного забезпечення для керування камерою дає змогу переглядати та

Завантаження збережених фотографій та відео, зміна налаштувань пристрою, синхронізація дати та часу.

### Вимоги до програмного забезпечення

Windows XP (пакет оновлень 3)

Windows 7 , 8 або 10

Жорсткий диск для архівації відео (рекомендовано 1 ТБ)

## ПЗ для керування камерою

Інсталяція програмного забезпечення для керування камерою (Cam Manager) дає змогу

Для перегляду та завантаження збережених фотографій та відео, зміни налаштувань пристрою, синхронізації дати та часу.

**Вимоги до програмного забезпечення:**

Операційна система Windows 7, 8 або 10

Жорсткий диск для архівації відео (рекомендовано 1 ТБ)

**Вхід до Cam Manager:**

1. Відкрийте програмне забезпечення «Cam Manager» на своєму комп'ютері. Підключіть камеру до комп'ютера за допомогою кабелю USB. Камера увімкнеться та підключиться до комп'ютера.

2. Існує 2 типи користувачів:

**1) Загальний користувач:** Цей режим дозволяє переглядати та завантажувати лише медіафайли. Пароль за замовчуванням: 000000.

**2) Адміністратор:** Цей режим дозволяє змінювати налаштування пристрою як

а також перегляд і скачування медіа файлів. Пароль за замовчуванням:

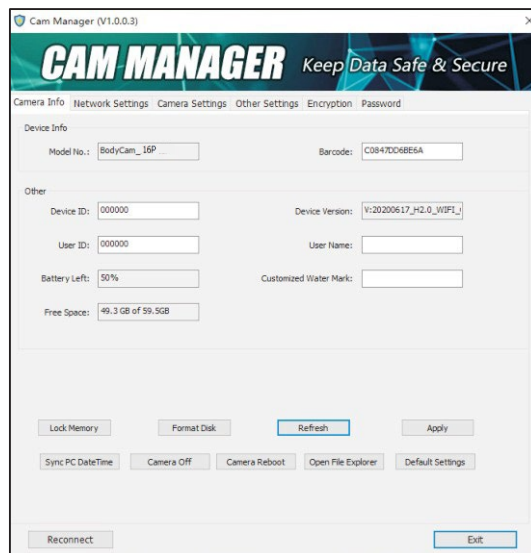
888888



## ПЗ для керування камерою

### Інформація про камеру

Після входу програмне забезпечення для керування камерою відкриється на вкладці «Інформація про камеру».



1. У розділі « Інформація про пристрій »

Є номер моделі пристрою і штрих-код;

2. У розділі " Інше "

Є налаштування: ID пристрою, ID користувача, версія прошивки, рівень заряду батареї ліворуч, вільне місце та водяний знак. Внесення змін шляхом введення нових налаштувань у біле текстове поле, натисніть «Застосувати», щоб зберегти налаштування.

## ПЗ для керування камерою

3. Натисніть кнопку «Оновити», щоб оновити стан акумулятора;
4. Натисніть «Синхронізувати дату ПК», щоб синхронізувати дату та час камери з комп'ютерні;
5. Натисніть «Відкрити Провідник файлів», щоб отримати доступ до маси SD-карт камери
- Зберігання. Користувач має можливість перевіряти, копіювати або видаляти файли;
6. Натисніть "Форматувати диск", щоб відформатувати диск пам'яті камери, файли буде негайно ВИДАЛЕНО. а місце на диску буде звільнено.

### Network Settings

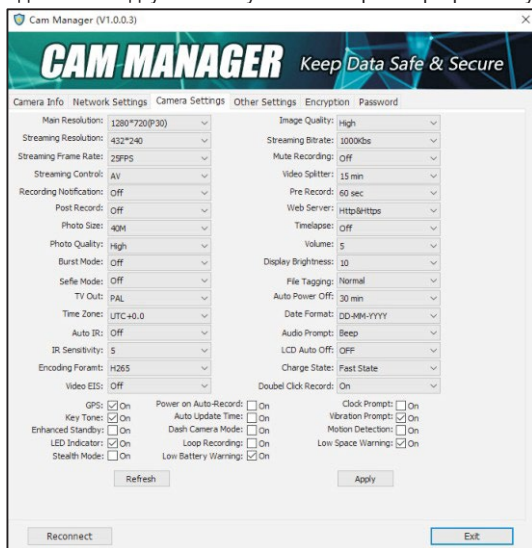
## ПЗ для керування камерою

1. У розділі "Конфігурація сервера" користувач може змінити ім'я пристрою, протокол, URL-адреса сервера, IP-адреса сервера, порт сервера, обліковий запис і пароль. Внесення змін шляхом введення нових налаштувань у біле текстове поле, натисніть «Застосувати», щоб зберегти налаштування.  
WiFi
1. Натисніть випадючий список «Режим зв'язку» (у розділі «Універсальне налаштування») Є три варіанти на вибір:  
**Вимкнено/Авто/Вручну**
- 1.– **Вимкнено:** WiFi не вмикається автоматично після ввімкнення камери.
- 2.– **Авто:** WiFi буде ввімкнено автоматично після ввімкнення камери.
- 3.– **Вручну:** WiFi потрібно вмикати/вимикати вручну. (Натисніть кнопку живлення один раз, щоб увімкнути/вимкнути WiFi. Коли Wi-Fi увімкнено, індикатор WiFi буде блимати білим. Коли WiFi увімкнено, індикатор WiFi буде постійно світитися білим )
- Б. Режим: AP/STA/P2P**
- 1.– **AP:** Користувач може перевірити потокове відео за допомогою програми WiFi.
- 2.– **STA:** камера може підключитися до точки доступу WiFi і здійснювати потокове відео в реальному часі за допомогою спеціального програмного забезпечення.
- 3.– **P2P:** камера забезпечує потокове відео та передачу відео на короткі відстані за допомогою функції WiFi direct на смартфоні.
4. С. У налаштуваннях точки доступу користувач може змінити WiFi SSID і пароль WiFi за допомогою
5. ввівши новий SSID WiFi у текстове поле «SSID» і новий пароль у текстове поле «Пароль», натисніть «Застосувати», щоб зберегти налаштування.
6. D. У налаштуваннях STA користувач може змінити пароль WiFi SSID і WiFi за допомогою
7. ввівши новий SSID WiFi у текстове поле «SSID» і новий пароль у текстове поле «Пароль», натисніть «Застосувати», щоб зберегти налаштування.
8. E. у режимі P2P користувач може перевірити пароль WiFi. Щоб змінити
9. пароль, просто введіть новий пароль у текстове поле «Пін-код», натисніть «Застосувати», щоб зберегти налаштування.

## ПЗ для керування камерою

### Налаштування камери

Перейдіть на вкладку "Налаштування камери" в програмному



Тут ви можете змінити налаштування пристрою. Виберіть потрібне налаштування, щоб змінити, і з'явиться випадаюче меню з усіма доступними опціями. Виберіть потрібне налаштування. Натисніть «Застосувати», щоб оновити налаштування з новими вибраними опціями.

### Основна роздільна здатність (роздільна здатність відео камери)

Натисніть випадаюче меню "Основна роздільна здатність". На вибір є шість налаштувань: **2560x1440 30P / 1920x 1080 60P / 1920x 1080 30P / 1280x 720 60P / 1280x 720 30P / 848x 480 30P**

## ПЗ для керування камерою

Натисніть на налаштування, яке вам подобається, і натисніть «Застосувати», щоб зберегти.

### Якість зображення (якість відеозображення)

Натисніть випадаюче меню "Якість зображення". На вибір є три налаштування: **Високий / Середній / Низький**  
Натисніть на налаштування, яке вам подобається, і натисніть «Застосувати», щоб зберегти.

**Примітка:** Якість зображення – це якість відео.

### Роздільна здатність потокового передавання

Натисніть випадаюче меню "Роздільна здатність потокового передавання". На вибір є три налаштування: **1280 x 720 / 848 x 480 / 432 x 240**

Натисніть на налаштування, яке вам подобається, і натисніть «Застосувати», щоб зберегти.

### Бітрейт потокового передавання

Натисніть випадаюче меню "Streaming Bitrate". На вибір є сім налаштувань: **5000 Кбіт / 4000 Кбіт / 3000 Кбіт / 2000 Кбіт / 1000 Кбіт / 500 Кбіт / 300 Кбіт**

Натисніть на налаштування, яке вам подобається, і натисніть «Застосувати», щоб зберегти.

### Частота кадрів потокового передавання

Натисніть випадаюче меню "Частота кадрів потокового передавання". На вибір є шість налаштувань: **5 FPS / 10 FPS / 15 FPS / 20 FPS / 25 FPS / 30 FPS**

Натисніть на налаштування, яке вам подобається, і натисніть «Застосувати», щоб зберегти.

## ПЗ для керування камерою

### Вимкнення звуку під час запису

Натисніть випадające меню "Вимкнути звук запису". На вибір є три налаштування: **Вимкнено / Увімкнено / Попередньо записано**  
Натисніть на налаштування, яке вам подобається, і натисніть «Застосувати», щоб зберегти.

**Примітка:** Звук не записуватиметься, коли ввімкнено запис без звуку; Якби тільки перед-запис вибрано, тоді звук буде вимкнено лише попередньо записане відео.

### Керування потоком

Натисніть випадające меню «Керування потоком», На вибір є шість налаштувань: **ВИМК / Аудіо / Відео / AV / Текст / ВСІ**

### Керування потоком

Натисніть випадające меню «Керування потоком», На вибір є шість налаштувань: **ВИМК / Аудіо / Відео / AV / Текст / ВСІ**  
Натисніть на налаштування, яке вам подобається, і натисніть «Застосувати», щоб зберегти.

**Примітка:** AV відноситься до аудіо та відео.

### Відео розгалужувач

Натисніть випадające меню "Video Splitter". На вибір пропонується п'ять налаштувань:

**Вимкнено:** відео буде тривалістю 30 хвилин

**2 хв**

**5 хв**

**10 хв**

**15 хв**

Натисніть на налаштування, яке вам подобається, і натисніть «Застосувати», щоб зберегти.

**Примітка:** Розділювач відео відноситься до довжини відеосегментів, тоді як

Пристрій веде запис. Хвилинна кількість – це тривалість кожного сегмента відео до того, як пристрій почне роботу над новим відеофайлом. Це НЕ зупинить пристрій від запису, він просто розділить ваші відео на менші, більш керовані файли.

## ПЗ для керування камерою

### Сповіщення про запис

Натисніть випадające меню "Сповіщення про запис". На вибір є шість налаштувань: **Вимкнено / 5 с / 10 сек / 15 сек / 30 сек / 60 сек**  
Натисніть на налаштування, яке вам подобається, і натисніть «Застосувати», щоб зберегти.

**Примітка:** Сповіщення про запис видасть звуковий щebet у вказаний інтервал, доки камера веде запис. Це не вплине на сповіщення на початку та в кінці запису.

### Попередній запис

Натисніть спадне меню "Попередній запис". На вибір є вісім налаштувань: **Вимк / 5 с / 10 с / 15 с / 20 с / 30 с / 60 с / 120 с**  
Натисніть на налаштування, яке вам подобається, і натисніть «Застосувати», щоб зберегти.

**Примітка:** Якщо поставити галочку з другим числом, камера запише 5-

120 секунд відео до натискання кнопки «Запис відео».

### Пост запис

Натисніть випадające меню "Опублікувати запис". На вибір пропонується шість налаштувань: **Вимкнено / 5 сек / 10 сек / 20 сек / 30 сек / 60 сек**

Натисніть на налаштування, яке вам подобається, і натисніть «Застосувати», щоб зберегти.

**Примітка:** Камера записуватиме відео додаткової встановленої тривалості після перегляду відео

Натискання кнопки запису.

## ПЗ для керування камерою

### Веб-сервер

Натисніть випадаюче меню "Веб-сервер". На вибір є чотири налаштування: **Off / Http / Https / Http & Https**

Натисніть на налаштування, яке вам подобається, і натисніть «Застосувати», щоб зберегти.

**Примітка:** Записані файли можна переглядати через веб-сервер, коли є WiFi

увімкнено.

### Розмір фотографії

Натисніть випадаюче меню "Розмір фотографії". На вибір є шість налаштувань: **40 М / 30М / 16М / 12М / 8М / 4М**

Натисніть на налаштування, яке вам подобається, і натисніть «Застосувати», щоб зберегти.

### Покадрова зйомка

Натисніть випадаюче меню "Таймлапс". На вибір пропонується шість налаштувань: **Вимкнено / 0,5 сек / 1 сек / 3 сек / 5 сек / 10 сек**

Натисніть на налаштування, яке вам подобається, і натисніть «Застосувати», щоб зберегти.

**Примітка:** Натисніть кнопку фото, камера продовжуватиме робити фотографії, доки ви не почнете

Натисніть кнопку фото ще раз. Фотографії будуть робитися з перервами в вибраний період часу.

### Якість фотографій

Натисніть випадаюче меню "Якість фото". На вибір є три налаштування:

Високий / Середній / Низький

Натисніть на налаштування, яке вам подобається, і натисніть «Застосувати», щоб зберегти.

## ПЗ для керування камерою

### Обсяг

Натисніть випадаюче меню "Гучність". Виберіть номер тому, який вам подобається, і натисніть «Застосувати», щоб зберегти. 1 – це найнижча гучність динаміка, а 10 – найбільша.

### Серійна зйомка

Натисніть випадаюче меню "Серійна зйомка". На вибір є вісім налаштувань: **Вимкнено / 2 зображення / 3 зображення / 5 зображень / 10 зображень / 15 зображень / 20 зображень / 30 зображень**

Натисніть на налаштування, яке вам подобається, і натисніть «Застосувати», щоб зберегти.

**Примітка:** Натисніть кнопку фото, вибрана кількість фотографій буде захоплюється безперервно.

### Яскравість дисплея

Ця модель не має РК-екрану, будь ласка, ігноруйте цю опцію.

### Режим селфі

Натисніть випадаюче меню "Селфі". На вибір пропонується чотири параметри:

**Вимкнено / 3 с / 5 с / 10 с**

Натисніть на налаштування, яке вам подобається, і натисніть «Застосувати», щоб зберегти.

**Примітка:** Натисніть кнопку фото, камера зробить фотографію після вибраного

часовий проміжок.

### Додавання тегів до файлів

Натисніть випадаюче меню "Теги файлів". Натисніть на налаштування, яке вам подобається, і натисніть «Застосувати», щоб зберегти.

## ПЗ для керування камерою

### Вихід телевізора

Натисніть випадаюче меню "Стандартне відео". На вибір є два налаштування: **NTSC / PAL**

Натисніть на налаштування, яке вам подобається, і натисніть «Застосувати», щоб зберегти.

### Автоматичне вимкнення

Натисніть випадаюче меню «Автоматичне вимкнення». На вибір є сім налаштувань: **Вимк / 30 сек / 1 хв / 3 хв / 5 хв / 10 хв / 30 хв**  
Натисніть на налаштування, яке вам подобається, і натисніть «Застосувати», щоб зберегти.

**Примітка:** Автоматичне вимкнення вимкне пристрій лише тоді, коли він був

у режимі очікування протягом обраного інтервалу. Це НЕ вимкне пристрій під час запису.

### Часовий пояс

Натисніть випадаючий список «Часовий пояс», щоб вибрати правильний часовий пояс, після чого GPS відповідно змінить дату та час.

### Формат дати

Натисніть спадне меню "Формат дати". На вибір є три налаштування: **RRPP-MM-DD / DD-MM-PPPP / MM-DD-PPPP**

Натисніть на налаштування, яке вам подобається, і натисніть «Застосувати», щоб зберегти.

### Auto IR

Натисніть випадаюче меню "Auto IR". На вибір пропонується чотири параметри:

- **Вимкнено:** інфрачервоний світлодіод вимкнено.
- **Ручний:** Ця модель не підтримує увімкнення/вимкнення вручну

## ПЗ для керування камерою

– **Під час запису:** лише під час відеозйомки інфрачервоний світлодіод буде

автоматично вмикатися/вимикатися відповідно до умов освітлення навколишнього середовища.

– **Авто:** інфрачервоний світлодіод вмикається/вимикається автоматично відповідно до умов освітлення навколишнього середовища. Коли освітлення навколишнього середовища темне, інфрачервоний світлодіод увімкнеться автоматично; Коли освітлення навколишнього середовища яскраве, інфрачервоний світлодіод автоматично вимкнеться.

### Звукова підказка

У даній моделі немає динаміка, будь ласка, ігноруйте цю опцію.

### Автоматичне вимкнення РК-дисплея

Ця модель не має РК-екрану, будь ласка, ігноруйте цю опцію.

### Формат кодування

Натисніть випадаюче меню "Формат кодування". На вибір є два налаштування: **H.265 / H.264**

Натисніть на налаштування, яке вам подобається, і натисніть «Застосувати», щоб зберегти.

### Стан заряду

Натисніть випадаюче меню "Формат кодування". На вибір є два параметри:

- **Вимкнено:** камеру не можна заряджати, коли камеру ввімкнено.
- **Нормальний стан:** звичайний режим заряджання, коли камеру ввімкнено.
- **Швидкий стан:** режим швидкого заряджання, коли камеру ввімкнено. Натисніть на налаштування, яке вам подобається, і натисніть «Застосувати», щоб зберегти.

## ПЗ для керування камерою

### Відео EIS

Натисніть випадające меню "Video EIS". На вибір є два налаштування:  
**Вимкнено / Увімкнено**

Натисніть на налаштування, яке вам подобається, і натисніть «Застосувати», щоб зберегти.

**Примітка:** Коли VideoEIS увімкнено, відеозображення з камери буде більше стабілізований.

### Запис подвійного кліку

Натисніть випадające меню "Запис подвійного кліку". На вибір є два налаштування: **Вимкнено / Увімкнено**

**Примітка:** Коли подвійне клацання Запис увімкнено, натисніть кнопку Запис

двічі швидко (протягом 0,5 секунди), щоб зупинити запис відео замість утримання кнопки «Запис» 3 секунди.

### Навігатор

Натисніть на поле «GPS», щоб увімкнути або вимкнути GPS. Якщо цей пункт увімкнено, GPS буде ввімкнено. Переконайтеся, що модуль GPS включено в камеру. Увімкніть камеру, при прийомі сигналу GPS пристрій видасть чотири звукових сигнали, а потім GPS-координати будуть створені у вигляді водяного знака відео.

### Автоматичний запис при ввімкненні живлення

Натисніть поле «Автоматичний запис при ввімкненні», щоб змусити камеру автоматично починати запис після ввімкнення.

### Підказка по годиннику

У даній моделі немає динаміка, будь ласка, ігноруйте цю опцію.

### Тон клавіш

У даній моделі немає динаміка, будь ласка, ігноруйте цю опцію.

## ПЗ для керування камерою

### Час автоматичного оновлення

Натисніть на поле «Вібрація», щоб увімкнути / **вимкнути** функцію часу автоматичного оновлення.

1. – **Увімкнено:** після отримання сигналу GPS дата та час камери будуть синхронізовані з часом GPS.

– **Вимкнено:** після підключення камери до Cam Manager дата камери

& час не буде синхронізовано з ПК.

### Вібраційна підказка

Натисніть на поле «Вібраційний запит», щоб увімкнути/вимкнути вібрацію камери.

### Покращений режим очікування

Натисніть поле "Розширений режим очікування", щоб увімкнути розширений режим очікування, змініть позначку, щоб вимкнути.

### Режим відеореєстратора

Натисніть поле «Режим відеореєстратора», щоб камера автоматично вмикалася та починала запис при підключенні до джерела живлення, наприклад до автомобільного зарядного пристрою.

### Детектор руху

Натисніть на поле «Детекція руху», щоб увімкнути детектор руху, змініть галочку, щоб вимкнути.

**Примітка:** Коли детектор руху увімкнено, натисніть кнопку запису відео, щоб

Ініціюйте виявлення руху, як тільки камера виявить рухи, вона почне запис і зупинить запис, доки відеосцена не зміниться або не переміститься більше 10 секунд.

## ПЗ для керування камерою

### Світлодіодний індикатор

Натисніть на поле «Світлодіодний індикатор», щоб увімкнути або вимкнути світлодіодні індикатори. Якщо цей параметр увімкнено, камера матиме світлодіодну індикацію під час запису відео або фотографій, а заряд акумулятора камери низький.

### Циклічний запис

Якщо для циклічного запису встановлено значення Оп, це дає змогу дозволити камері продовжувати запис, коли місце в пам'яті заповнено, оскільки найстаріший файл буде перезаписано останнім файлом. Натисніть на поле «Циклічний запис», щоб увімкнути функцію циклічного запису.

1. – **Увімкнено:** якщо пам'ять заповнюється, найстаріші файли будуть перезаписані останнім файлом.

– **Вимкнено:** камера припинить запис, коли пам'ять заповниться.

### Попередження про нестачу місця

Натисніть поле «Попередження про низький рівень простору», щоб увімкнути функцію циклічного запису.

1. – **Увімкнено:** камера надсилатиме сповіщення, коли місця для зберігання камери буде мало.

2. – **Вимкнено:** камера не надсилатиме сповіщення, коли місця для зберігання камери мало.

### Прихований режим

4. Натисніть поле "Stealth Mode", щоб увімкнути прихований режим, зніміть галочку, щоб вимкнути.

5. Якщо встановлено прихований режим, утримуйте кнопку фото 3 секунди, щоб активувати прихований режим, усі світлодіодні індикатори, індикація зумера будуть вимкнені, лише вібрація для індикації стану камери.

## ПЗ для керування камерою

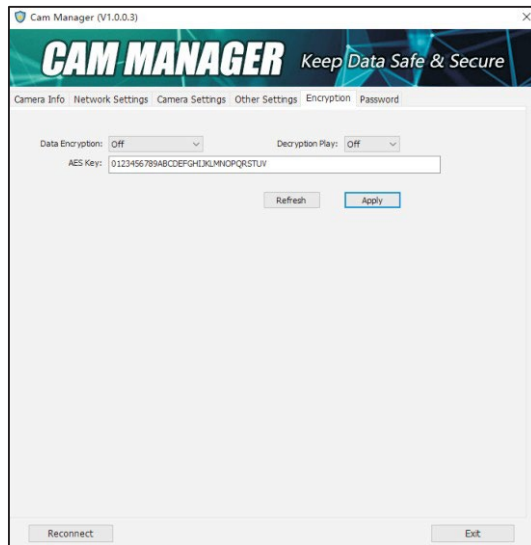
### Попередження про низький заряд батареї

Натисніть на поле «Попередження про низький заряд батареї», щоб увімкнути функцію циклічного запису.

1. – **Увімкнено:** камера надсилатиме сповіщення, коли заряд акумулятора камери низький.

2. – **Вимкнено:** камера не надсилатиме сповіщення, коли заряд акумулятора камери низький.

### Шифрува



## ПЗ для керування камерою

1. Натисніть вкладку «Шифрування AES256» у програмному забезпеченні для керування камерою.

Натисніть випадаюче меню "Шифрування даних". На вибір є чотири налаштування: **Вимкнено** / **Шифрування файлу** / **Шифрування потокового передавання** / **Обидва**

2. Натисніть випадаюче меню «Відтворення розшифровки». Є два налаштування

На вибір: **Вимк./Увімкнено**

**Примітка:** Якщо вибрати опцію, користувач зможе відобразити зашифроване відео в

Режим відтворення з камери.

3. Ключ AES

Щоб змінити ключ AES, просто введіть новий ключ AES у текстове поле. Ключ AES складається з букв і цифр.

Після зміни налаштувань натисніть «Застосувати» для збереження.

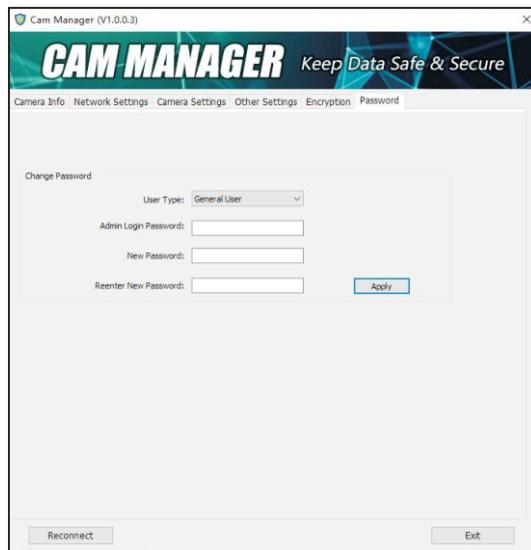
### Змінити пароль

Перейдіть на вкладку «Змінити пароль» у програмному забезпеченні для керування камерою.

Тут ви можете змінити паролі пристроїв. Виберіть тип користувача для пароля, який ви хочете змінити. Введіть пароль адміністратора, потім введіть новий пароль, який ви хочете встановити для типу користувача, і підтвердьте пароль.

Натисніть «Застосувати», щоб зберегти новий пароль.

## ПЗ для керування камерою



**Примітка:** Паролі можна змінити лише під час входу в систему за допомогою адміністратора рахунок. Пароль адміністратора завжди буде потрібний для внесення змін до будь-яких паролів облікових записів.